

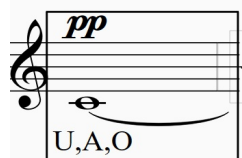
Rugăciune de pace

(Condacul Întâmpinării Domnului)

Legendă



- reiterare aleatorie, individuală, *a piacere*, cu intrări succesive, respectând ritmul și înălțimea notelor care alcătuiesc motivul subliniat;



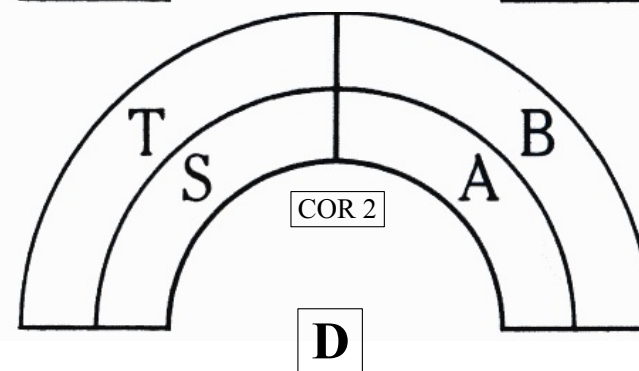
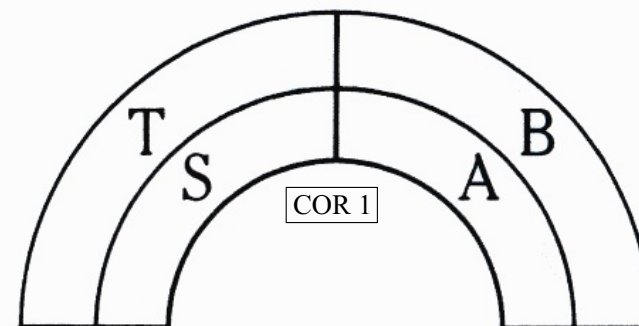
- pedală pe nota dată care propune schimbări individuale și variații aleatorii ale vocalelor notate;



1. În cazul vocilor care intonează motive din melodia principală, acest simbol propune o ușoară creștere și descreștere de intensitate prin aglomerarea sonoră provocată de cântarea mai rapidă și cu intrări mai dese ale vocilor de sopran sau alto. Poziția vocii va rămâne, totuși, în față, încercând să nu se întunece sunetul.

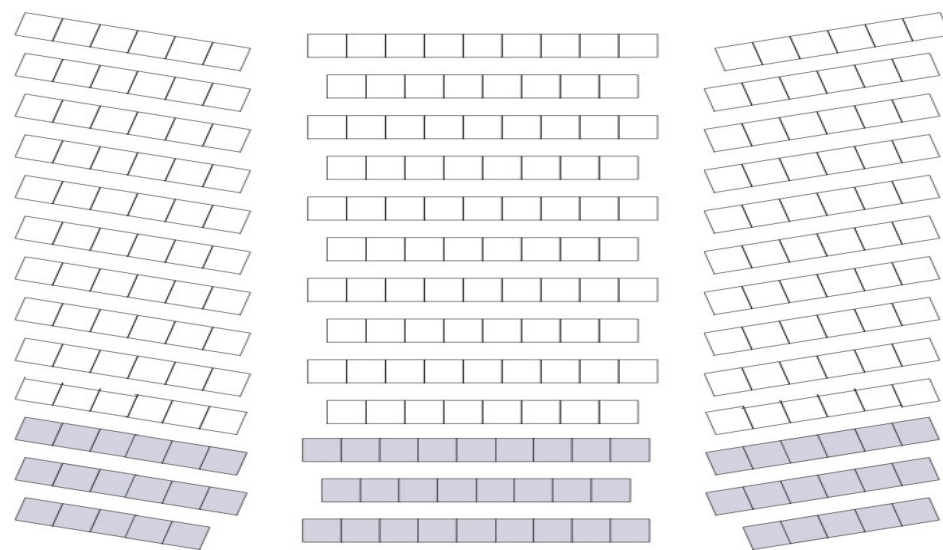
2. Întâlnit în cazul vocilor care au de ținut pedale pe note lungi, acest semn arată producerea unei vibrații individuale în voce, nu atât de mult cum ar fi cazul unui tril sau unui vibrato, ci mai degrabă interiorizat și, totodată, crescendo apoi descrescendo pe nota dată, fără a schimba poziția vocii.

Poziționarea corurilor pentru interpretare



|| - acest semn dă posibilitatea dirijorului să încheie piesa la apariția sa, nemaifiind nevoit să execute partea care urmează, dacă nu consideră de cuviință acest lucru.

- semn care arată că după el urmează o parte opțională. (este valabil înainte de Coda)



Rugăciune de pace (Condacul Întâmpinării Domnului)

alcătuire a Sfântului Roman Melodul

Antico liberamente

pp semplice, asemenea cântului monastic

Soprano Solo

Cel_____ ce_____ ai sfin-țit_____ pân - te-ce-le Fe - cioa - rei_____ cu na - ște-rea Ta

Sopran 1

interiorizat, vibrând, viu

Alto 1

pp

U,A,O

(vocale combinate la liberă alegere)

Tenor

Bass

Sopran 2

Alto 2

Tenor 2

Bass

9 **Angelico**

S. Solo

mp

Cel

Sopranele și altistele vor interpreta individual, aleatoriu, a piacere, respectând structura melodică dată.

S.1

pp

Cel

A.1

pp

Cel

S.2

pp

Cel

A.2

pp

Cel

T.2

ppp non-vib.

U

14

S. Solo

ce _____ ai sfin - țit _____

mf

pân - te - ce -

S.1

ce _____ ai sfin - țit _____

A.1

ce _____ ai sfin - țit _____

S.2

ce _____ ai sfin - țit _____

A.2

ce _____ ai sfin - țit _____

T.2

S. Solo

le Fe - cioa - rei_ *p* cu na - şte-rea Ta

S.1

pân-te-ce-le Fe - cioa - rei_

p cu na - şte-rea Ta

A.1

pân-te-ce - le Fe - cioa-rei_

p cu na - şte-rea Ta

S.2

pân-te-ce-le Fe - cioa-rei_

p cu na - şte-rea Ta

A.2

pân-te-ce - le Fe - cioa-rei_

p cu na - şte-rea Ta

T.2

A Largo in templum

25

S.1
și mâi-ni - le _____ A _____
p tutti *mf*

A.1
și mâi-ni - le le-ai _____ bi - ne cu - vân - tat _____
p tutti *mf*

T.1
și mâi-ni - le lui Si-me-on le-ai bi - ne cu-vân - tat _____
p *mf* *mp* *p*

B.1
și mâi-ni - le le-ai bi - ne - cu - vân - tat _____
p *mf*

S.2
și mâi-ni - le lui Si - me - on le-ai bi-ne-cu-vân - tat _____ pre-cum se cu - ve -
p tutti *mf* *mp*

A.2
și mâi - ni - le lui Si-me-on le-ai bi - ne cu - vân - tat pre - cum se _____
p tutti *mf* *p* 3

T.2
și mâi - ni - le _____ lui _____ Si - - - - me -
p *mf* *p*

B.2
și mâi - ni - le lui Si-me - on le-ai bi - ne - cu - vân - tat pre - cum se cu-ve-
p *mf* *p*

32

S.1
ne-ai mân - tu-it _____ și pe noi a -cum, *pp* *mp* *pp*

A.1
ne-ai mân - tu-it _____ și pe noi a -cum, *pp* *mp* *pp*

T.1
la vre-me ve-nind, ne-ai mân - tu - it _____ ne-ai mân - tu-it _____ Hri - stoa - se, Dum-ne-zeu - u - *pp* *mf* *pp*

B.1
la vre - me ne-ai mân - tu - it _____ ne-ai mân - tu-it _____ Hri - stoa - se, Dum-ne-zeu - u - *pp* *mf* *pp*

S.2
nea, _____ ne-ai mân - tu-it _____ și pe noi a -cum, *pp* *pp* *mp* *pp*

A.2
cu - ve - nea, _____ ne-ai mân - tu-it _____ și pe noi a -cum, *pp* *pp* *mp* *pp*

T.2
on, _____ ne-ai mân - tu - it _____ ne-ai mân - tu-it _____ Hri - stoa - se, Dum-ne-zeu - u - *pp* *mf* *pp*

B.2
nea, _____ mân - tu - it _____ ne-ai mân - tu-it _____ Hri - stoa - se, Dum-ne-zeu - u - *pp* *mf* *pp*

B Orando, poco piu mosso

41

pp Pen - tru a - cea - sta îm - pa - că lu - mea, lu - mea, lu - mea, îm - pa -

p lu - mea *mf* îm - - - - pa -

ppp le. *pp* Pen - tru a - cea - - - - sta, *pp* Pen - tru a - cea - sta.

ppp le. *mf* Pen - tru a - cea - sta îm -

pp non-vib. Pen - - Pen - tru a - cea - - - - sta, *mp* îm - pa - *mf*

pp Pen - tru a - cea - sta îm - pa - - că lu - mea, *mp* îm - pa - că, lu - -

ppp le. *p* Pen - tru a - cea - - - - sta, *mf* pen - tru a - cea - sta îm -

ppp le. *p* Pen - tru a - cea - - - - sta, *mf* pen - tru a - cea - sta îm -

48

S.1
că lu - mea ce se gă-se - ŝte în ră - zboa - - - - ie și în - tă - re - ŝte,

A.1
p - că lu - mea *mp* în și în - tă - re - ŝte,

T.1
mp în ră - zboa - - - - ie. *p* și *mf*

B.1
pa - că lu - mea ce se gă - se - ŝte în ră - zboa - - - - ie. și *mf*

S.2
- că lu - mea ce se gă-se - ŝte în ră - zboa - - - - ie și în - tă - re - ŝte, *mp*

A.2
mea, lu - mea ce se gă - se - ŝte în ră - zboa - - - - ie. și în - tă - re - ŝte, *mp*

T.2
pa - că lu - mea ce se gă - se - ŝte în ră - zboa - - - - ie. și *p* *mf*

B.2
pa - că lu - mea ce se gă - se - ŝte în ră - zboa - - - - ie. și *p* *mf*

55

mf *f* *p*

S.1
în - tă - re - ște în - tă - re - ște pe drept - cre - din - cio - șii pe ca - re

A.1
în - tă - re - ște în - tă - re - ște pe drept - cre - din - cio - șii pe ca - re

T.1
în - tă - re - ște și în - tă - re - ște pe cre - din - cio - șii pe ca - re

B.1
în - tă - re - ște și în - tă - re - ște pe drept - cre - din - cio - șii pe ca - re

mf *f* *mf*

S.2
în - tă - re - ște în - tă - re - ște pe drept - cre - din - cio - șii pe ca - re

mf *f* *p*

A.2
în - tă - re - ște în - tă - re - ște pe drept - cre - din - cio - șii pe ca - re

T.2
în - tă - re - ște și în - tă - re - ște pe drept - cre - din - cio - șii pe ca - re

f *p*

B.2
în - tă - re - ște și în - tă - re - ște pe drept - cre - din - cio - șii pe ca - re

C Grave, inquieto e humile

61

pp *p* *rit.* *ppp*

S.1
i-ai iu - bit, Cel ce sin-gur ești iu - bi - tor de oa - meni.

A.1
i-ai iu - bit, Cel ce sin-gur ești iu - bi - tor iu - bi - tor de oa - meni.

T.1
i-ai iu - bit. Cel ce ești iu - bi - tor de oa - - - meni.

B.1
i-ai iu - bit. Cel ce ești iu - bi - tor de oa - - - meni

S.2
i-ai iu - bit, Cel sin - gur iu - bi - tor de oa - meni.

A.2
i-ai iu - bit, Cel sin - gur iu - bi - tor de oa - meni.

T.2
i-ai iu - bit. Cel sin - gur iu - bi - tor de oa - meni.

B.2
i-ai iu - bit. Cel sin - gur iu - bi - tor de oa - meni.

Liberamente angelico

68 *mf*

S. Solo

Cel. _____

ce _____ sin - gur ești _____

S.1

pp

Cel. _____

ce _____ sin - gur ești _____

T.1

M

B.1

M

S.2

pp

Cel. _____

ce _____ sin - gur ești _____

T.2

M

B.2

M

14

aprox. 20"

FINE

72 *mf*

S. Solo iu - bi - tor de__ oa - meni. *mf* iu - bi - tor de__ oa - meni. *ppp* *n*

S.1 *mf* iu - bi - tor de__ oa - meni. *diminuendo* *n*

T.1 *diminuendo* *n*

B.1 *diminuendo* *n*

S.2 *mf* iu - bi - tor de__ oa - meni. *diminuendo* *n*

T.2 *diminuendo* *n*

B.2 *diminuendo* *n*